

Arbeitsverzeichnis von CasCADos

Im Folgenden wird mehrfach das Arbeitsverzeichnis von CasCADos aufgeführt. Dieses finden Sie – je nach verwendetem Betriebssystem – nach einer Standardinstallation an folgender Stelle:

unter **Win XP**:

C:\Dokumente und Einstellungen\All Users\Anwendungsdaten\CasCADos

oder unter **Vista/Win7**:

C:\Programdata\CasCADos

Bei den beiden angegebenen Pfaden handelt es sich jeweils um "versteckte" Verzeichnisse, die im Explorer nur angezeigt werden, wenn die Anzeige hierfür auch aktiviert ist.

Standardeinstellungen

Jedes neue Projekt startet mit den Einstellungen des Projektes **standard.cad**, das sich im Arbeitsverzeichnis von CasCADos, Unterverzeichnis **Vorlagen**, befindet.

Eingestellt werden dort z.B.:

- Sichtbarkeiten ein-/ausblenden (Raster, Füllungen, Nordpfeil, ...)
- Projektmaßstab, Einheit, 1.Geschoss, Geschosseigenschaften
- Beschriftungen, Rauminfo etc

Änderungen in diesem Projekt wirken sich nach dem Abspeichern auf die Voreinstellung jeder neu angelegten Projektdatei aus..

Mehrere Vorlagen mit unterschiedlichen Einstellungen: **Projekt neu mit Vorlage**

Im Verzeichnis **Vorlagen** weitere Projekte unter anderen Namen anlegen und beim Starten als Vorlage auswählen

Standardeinstellungen Stammdaten

Für Wände, Fenster, Türen, Podeste, Maßlinien, Texte etc. Im Katalog: rechter Mausklick auf den entsprechenden Eintrag -> als Standard verwenden



Markierung durch das graue **S**

-> bei neuen Projekten werden diese bei Eingabe von neuen Wänden, Fenstern, Maßlinien, Texten etc. verwendet, solange keine anderen Stammdaten ausgewählt werden.

Ergänzungen eigener Stammdaten / Symbole / Materialien / Objekte

Wenn Sie eigene Stammdaten, Symbole, etc. in die Kataloge speichern, so werden diese - in die nach Neuinstallation zunächst leeren - Datenbanken abgelegt, die sich im Arbeitsverzeichnis und dort im Unterverzeichnis **Eigene Datenbanken** befinden. Dieses Verzeichnis sollten Sie – wie auch Ihre Projektdaten - regelmäßig sichern.

Datenbanken

In CasCADos werden Datenbanken für folgende Elemente verwendet:

3D-Objekte, Materialien, Symbole. Diese Elemente werden in den entsprechenden Explorern in Ordnern gegliedert dargestellt.

Stammdaten für alle Bauteile (Wände, Fenster, Türen, ...). Die Stammdaten für die einzelnen Bauteiltypen finden Sie in den entsprechenden Katalogen.

In dem Dialog **Datenbanken** werden alle an das System angemeldete Datenbanken aufgelistet. In der Standardkonfiguration werden alle Datenbanken aus den Verzeichnissen ...

CasCADos\Datenbanken und ... **CasCADos \Eigene Datenbanken** angemeldet.

In dem Verzeichnis Datenbanken sind alle Kataloge enthalten, die mit CasCADos als Bibliothek ausgeliefert werden.

Alle Datenbanken mit **O_** sind Datenbanken für 3D-Objekte.

Alle Datenbanken mit **T_** beinhalten alle Materialien.

Alle Datenbanken mit **S_** enthalten alle Symbole.

Zusätzlich werden noch die Datenbanken Stammdaten (für alle mitgelieferten Stammdaten) und System (Nordpfeil, Standardmaterial, usw.) im Verzeichnis Datenbanken abgelegt.

In dem Verzeichnis Eigene Datenbanken werden Ihre individuell erstellten Elemente gespeichert. Dazu sind folgende Datenbanken angelegt:

User_Objekte für Ihre eigenen 3D-Objekte

User_Material selbst erstelltes Material

User_Symbole Ihre Symbole

User_Stammdaten alle selbst angelegten Stammdaten

User für Maßlinien und Texte und automatisch erstellt Indizes (nur für den internen Gebrauch)

Das Verzeichnis **Eigene Datenbanken** beinhaltet also Daten des Benutzers und sollte regelmäßig gesichert werden.

Mit der Schaltfläche Basispfad kann die Pfadangabe zu den Eigenen Datenbanken verändert werden. In der Datei **CasCADos.ini** finden Sie diese Einträge im Abschnitt [DB]
[DB]

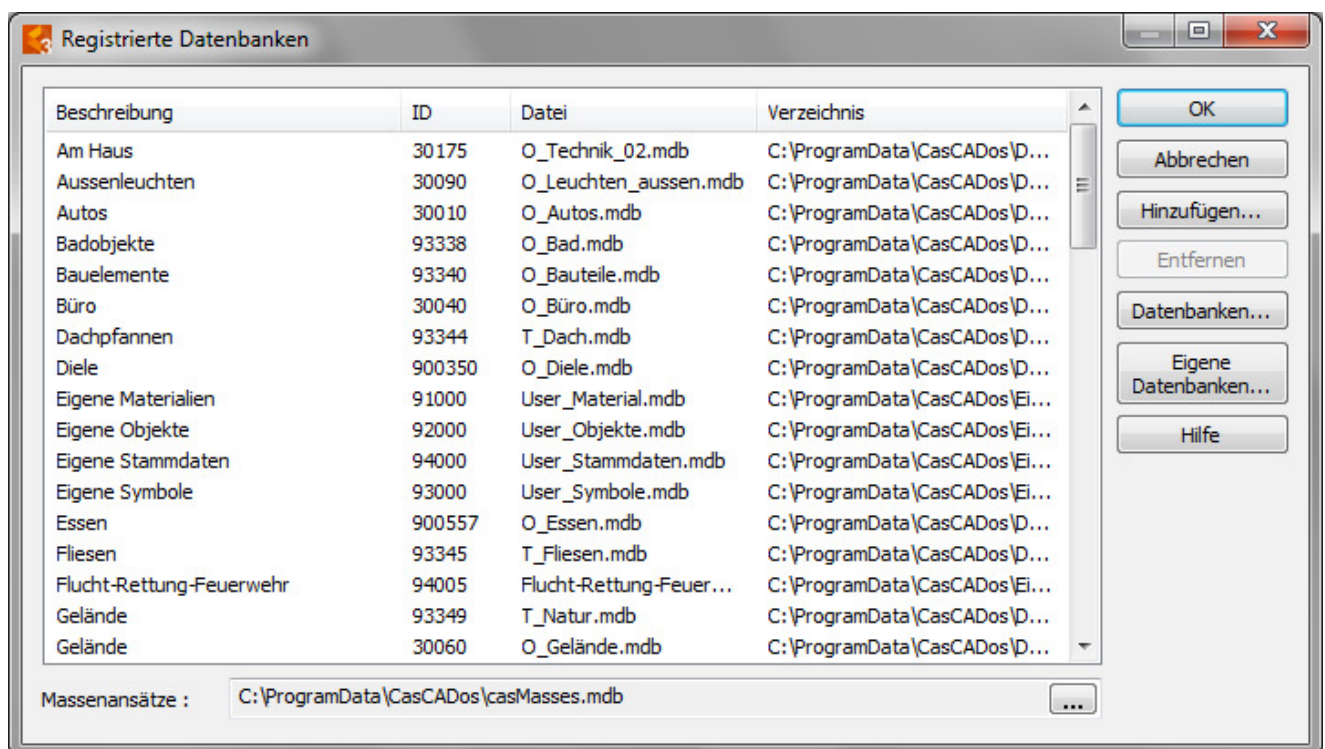
Directory0=Eigene Datenbanken

Directory1=Datenbanken

UserWriteDB=Eigene Datenbanken\User.mdb

Erfahrene Anwender können die Einträge in dieser Datei auch manuell ändern.

Im Dialog Optionen/Datenbanken sieht man eine Liste mit allen aktuell geladenen Datenbanken. Der Pfad für die Eigenen Datenbanken oder die Datenbanken kann über die beiden Schaltflächen festgelegt werden.



Datenbanken zum Speichern wählen

Wählen Sie für jede Elementkategorie jene Datenbank, in die neu erstellte Elemente gespeichert werden sollen. Änderungen an existierenden Elementen werden in jener Datenbank gespeichert, in der das Element ursprünglich angelegt wurde.

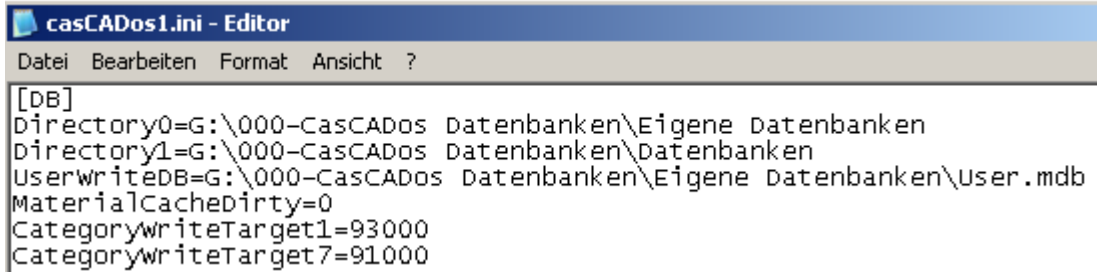
Klicken Sie auf die Zeile der Kategorie und klicken Sie auf die Schaltfläche Ändern.

In dem nun sichtbaren Dialog kann eine beliebige angemeldete Datenbank ausgewählt werden. Eine neue Datenbank kann mit dem Befehl Neue Datenbank angelegt werden. Dafür wird zuerst der Name der Datenbankdatei eingegeben. Beachten Sie, dass die Datenbank auch im richtigen Verzeichnis liegt.

In der nächsten Eingabemaske wird die Bezeichnung und die Datenbank-ID erfasst. Die Datenbank-ID wird mit einer eindeutigen Zahl bereits vorgeschlagen.

Datenbanken auf dem Server

Sollen die CasCADos-Datenbanken auf einem Server installiert werden, so müssen die entsprechenden Verzeichnisse in die Datei **cascados.ini** eingetragen werden, diese Datei befindet sich ebenfalls im Arbeitsverzeichnis.



```
casCADos1.ini - Editor
Datei Bearbeiten Format Ansicht ?
[DB]
Directory0=G:\000-CasCADos Datenbanken\Eigene Datenbanken
Directory1=G:\000-CasCADos Datenbanken\Datenbanken
UserwriteDB=G:\000-CasCADos Datenbanken\Eigene Datenbanken\User.mdb
MaterialCachedirty=0
CategorywriteTarget1=93000
CategorywriteTarget7=91000
```

z.B.

Der Eintrag hinter **Directory0** gibt das Verzeichnis an, in das geschrieben werden kann.

Directory1 gibt den Pfad zu den in CasCADos enthaltenen Datenbanken an, diese können aus Geschwindigkeitsgründen jeweils direkt auf dem Arbeitsplatz liegen oder auch zentral auf dem Server. Wenn von mehreren Arbeitsplätzen gleichzeitig zugegriffen wird kann dies zu Performanceeinbußen führen.

Greifen mehrere Nutzer auf die Datenbanken zu, so kann der Nutzer, der sich zuerst anmeldet in die Datenbanken schreiben, alle anderen können nur lesen. Bei speziellen Wünschen bzgl. Zugriff auf die Datenbanken wenden Sie sich bitte an den Support.